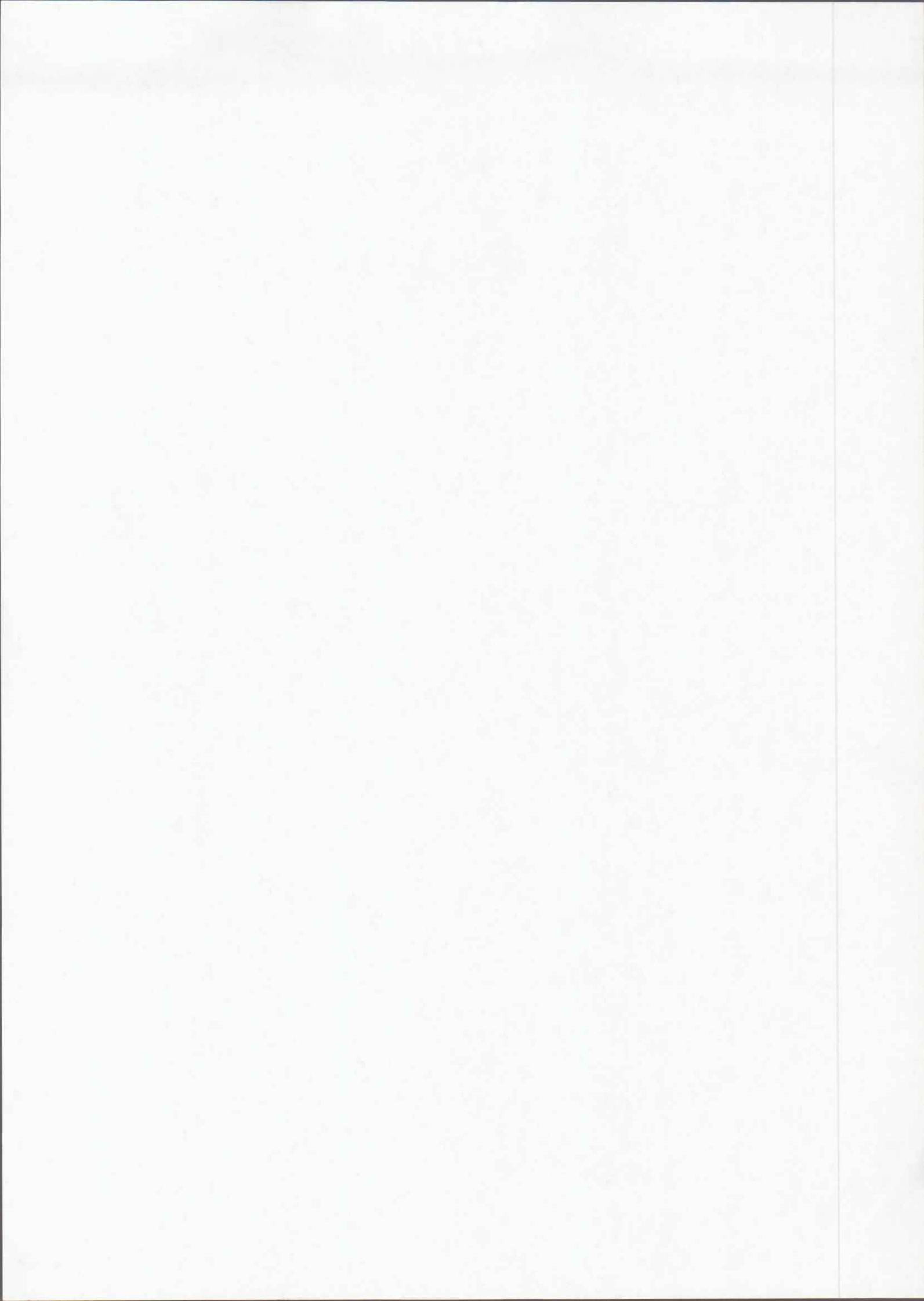




建德农商银行

# 2018 年度信息披露报告



# 目 录

重要提示

第一章 本行基本情况

第二章 经营概况及财务会计报告

第三章 法人治理

第四章 风险管理

第五章 重大事项

第六章 附件

## 重要提示

一、浙江建德农村商业银行股份有限公司董事会保证本报告所载资料不存在任何重大遗漏、虚假陈述或者严重误导，并对其内容的真实性、准确性和完整性负责。

二、本行 2018 年度财务报告已经浙江中瑞唯斯达会计师事务所审计并出具了标准无保留意见的审计报告。

三、本报告经本行第一届董事会第十一次会议审议通过。

四、本行董事长李云峰、行长王锦芳、财务会计部负责人吴孟保证年度报告中财务报告的真实、完整。

## 第一章 本行概况

### 一、本行简介

(一) 法定中文名称：浙江建德农村商业银行股份有限公司（简称“建德农商银行”，下称“本行”）。

法定英文名称：ZheJiang Jiande Rural Commercial Bank Company Limited（简称：Jiande Rural Commercial Bank 或 JDRCB）。

(二) 注册资本：人民币 300635462.00 元

(三) 法定代表人（负责人）：李云峰

(四) 联系人：李益清，联系地址：浙江省建德市新安江街道新安东路 126 号，浙江建德农村商业银行股份有限公司董事会办公室，联系电话：0571-64727673，传真：0571-64719990，电子信箱为：jdl sbgs@126.com，邮政编码：311600。

(五) 注册地址：浙江省建德市新安江街道新安东路 126 号。

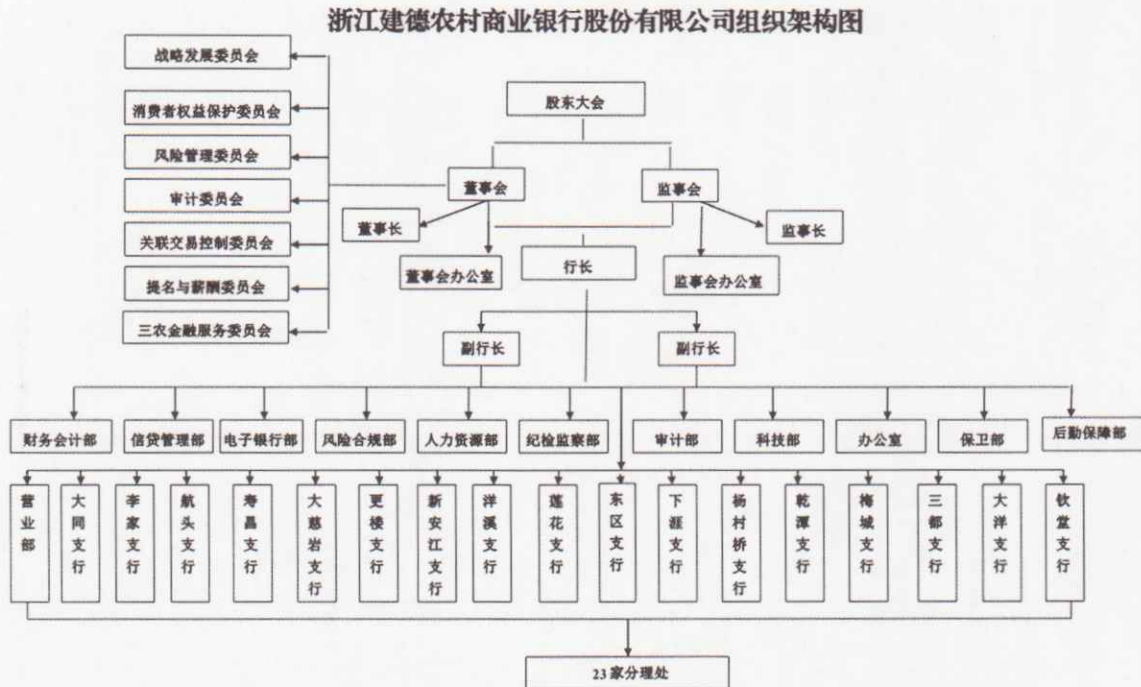
(六) 本行经营范围：吸收公众存款；发放短期、中期和长期贷款；办理国内结算；办理票据承兑与贴现；代理发行、代理兑付、承销政府债券；买卖政府债券、金融债券；从事同业拆借、债券回购；代理收付款项及代理保险业务；从事银行卡业务；办理保函业务；提供保管箱服务；办理外汇存款、外汇贷款、外汇汇款、国际结算，外汇拆借，资信调查、咨询和见证业务，经外汇管理机关批准的结汇、售汇业务；经中国银行业监督管理委员会批准的其他业务。

(七) 本行信息披露指定媒体为：建德新闻网、其他报纸或置放于营业

场所。

(八) 年度报告备置地点：本行董事会办公室。

## 二、本行组织架构图



## 三、本行员工情况

截至 2018 年末，本行在岗员工 489 人，其中大专及以上学历 463 人，中层干部及以上管理人员 64 人。

## 第二章 经营概况及财务会计报告

### 一、年度经营目标及完成情况

2018年主要经营目标：新增存款9.5亿元；新增贷款7亿元；不良贷款率控制在1.6%以下；实现利润总额1.9亿元；资本充足率（新口径）不低于11.50%。

2018年末，本行各项存款余额132.51亿元，比年初增13.17亿元，完成目标138.63%；各项贷款余额102.9亿元，比年初增13.97亿元，完成目标199.57%；不良贷款率1.07%；实现利润总额2.08亿元，完成目标109.47%；资本充足率（新口径）12.98%。

### 二、资产负债总体情况

2018年末，本行资产总额150.18亿元，比年初增15.74亿元，增幅11.71%。其中：各项贷款102.90亿元，比年初增13.97亿元，增幅15.71%。

2018年末，本行负债总额138.30亿元，比年初增14.18亿元，增幅11.43%。其中：各项存款余额132.51亿元，比年初增13.17亿元，增幅11.04%，各项存款中：对私存款102.42亿元，占比77.29%，对公存款30.09亿元，占比22.71%。

2018年末，本行所有者权益合计118861万元，比年初增15562万元，增幅15.07%。其中：股本金30064万元，盈余公积17971万元，资本公积和一般风险准备38461万元，其他综合收益1063万元，未分配利润31302万元。

### 三、主要财务指标和监管指标

**（一）财务收支情况。**2018年本行财务总收入86953万元，其中：贷款

利息收入 67277 万元、金融机构往来利息收入 5073 万元、手续费及佣金收入 4062 万元、其他业务收入 62 万元、投资收益 9708 万元、汇兑损益和公允价值变动损益 636 万元、资产处置损益 15 万元、营业外收入 120 万元。财务总支出 66166 万元，其中：存款利息支出 18641 万元、金融机构往来支出 371 万元、手续费及佣金支出 981 万元、业务及管理费用 22249 万元、税金及附加 284 万元、计提资产减值准备 22859 万元、营业外支出 781 万元。全年实现利润总额 20787 万元，所得税费用 4694 万元，净利润 16093 万元。按照监管口径，资产利润率 1.13%，同比增 0.08 个百分点；资本利润率 14.49%，同比增 0.81 个百分点；成本收入比率 33.29%，同比减 1.72 个百分点。

## （二）利润分配情况。

1. 2017 年度利润分配情况。本行根据第一届股东大会第四次会议审议通过的《建德农商银行 2017 年度利润分配方案的报告》，于 2018 年 4 月份对 2017 年度实现的净利润 134845609.02 元实施了分配：

（1）提取法定盈余公积。按当年净利润的 10%提取法定盈余公积 13484560.90 元。

（2）提取一般准备 35000000.00 元。

（3）提取任意盈余公积。按当年净利润的 10%提取任意盈余公积 13484560.90 元。

（4）向投资者分配利润。按股本金的 12.5%向投资者利润分配 35790024.71 元，其中：按股本金的 7.5%向投资者分配现金红利 21473958.71 元，按股本金的 5%转增股本 14316066.00 元。

当年净利润分配后剩余 37086462.51 元，留待以后年度分配。

2. 2018 年度利润分配预案。根据浙江中瑞唯斯达会计师事务所出具的无



保留意见审计报告，本行 2018 年度经审计的会计报表税后利润为 160926970.35 元。2018 年度利润分配预案为：

(1) 提取法定盈余公积。按当年净利润的 10%提取法定盈余公积 16092697.04 元。

(2) 提取一般准备 40000000.00 元，占当年净利润比例为 24.86%。

(3) 提取任意盈余公积。按当年净利润的 10%提取任意盈余公积 16092697.04 元。

(4) 向投资者分配利润。按股本金（股本金 300635462 元）的 12.5%提取股金红利 37579482.20 元（分红尾差四舍五入，实际分红以系统计算为准），占当年净利润比例为 23.35%，分红方式：5%转增股本（即每 100 股配 5 股），7.5%现金分红（个人税后 5%）。

分配后当年净利润结余 51162094.07 元，占当年净利润比例的 31.79%，留待以后年度分配。

**(三) 资本充足状况。**2018 年末，按照监管新口径，核心一级资本充足率 11.88%，一级资本充足率 11.88%，资本充足率 12.98%。

**(四) 其他主要监管指标情况。**2018 年末，流动性比例 47.74%，同比下降 3.07 个百分点；超额备付金率 4.75%，同比下降 0.95 个百分点；贷款拨备比 8.38%，同比增 0.93 个百分点；拨备覆盖率 785.64%，同比增 285.78 个百分点；单一客户贷款集中度 3.85%，同比增 0.05 个百分点；单一集团客户授信集中度 5.69%，同比增 1.08 个百分点。

### 主要财务指标和监管指标

单位：万元、%

项目	最低标准	2017 年	2018 年
营业收入		74879	86833

其中：贷款利息收入		57121	67277
业务及管理费		19682	22249
利润总额		17563	20787
净利润		13485	16093
每股净资产		3.61	3.95
股本金总额		28632	30064
每股收益		0.47	0.54
资产利润率	$\geq 0.6$	1.05	1.13
资本利润率	$\geq 11$	13.68	14.49
成本收入比率	$\leq 45$	35.01	33.29
资本充足率	$\geq 10.5$	13.01	12.98
一级资本充足率	$\geq 8.5$	11.90	11.88
流动性比例	$\geq 25$	50.81	47.74
超额备付金率（含同业）	$\geq 3$	5.70	4.75
杠杆率	$\geq 4$	7.47	7.67
不良贷款余额（五级分类）		13252	10976
不良贷款比例（五级分类）	$\leq 5$	1.49	1.07
贷款拨备比	$\geq 2.5$	7.45	8.38
拨备覆盖率	$\geq 150$	499.86	785.64
单一客户贷款集中度	$\leq 10$	3.80	3.85
单一集团客户授信集中度	$\leq 15$	4.61	5.69

#### 四、会计报表

会计报表详见附件资产负债表(表一)、利润表(表二)、现金流量表(三)、所有者权益变动表(表四)。

#### 五、会计报表附注

本行会计报表编制基础符合会计核算基本前提。

### **(一) 会计师事务所审计意见**

浙江中瑞唯斯达会计师事务所审计后认为：建德农商银行财务报表在所有重大方面按照企业会计准则的规定编制，真实、完整地反映了建德农商银行于2018年12月31日的财务状况以及2018年度的经营成果和现金流量。

### **(二) 重要会计政策和会计估计**

1. **会计制度。**本行以持续经营为基础，根据实际发生的交易和事项，按照财政部颁布的《企业会计准则——基本准则》和企业会计准则具体准则、应用指南、解释及其他相关规定（以下合称企业会计准则）进行确认和计量，在此基础上编制财务报表。

2. **会计年度。**本行会计年度采用公历年度，即每年自1月1日起至12月31日止。

3. **记账基础和计价原则。**本行以权责发生制为记账基础进行会计确认、计量和报告。本行在对会计要素进行计量时，一般采用历史成本；对于按照准则的规定采用重置成本、可变现净值、现值或公允价值等其他属性进行计量的情形的，保证所确定的会计要素金额能够取得并可靠计量。

## **六、资产风险分类情况**

**(一) 贷款风险分类。**2018年末，各项贷款余额1029019万元，其中：正常类贷款990189万元，关注类贷款27854万元，次级类贷款8622万元，可疑类贷款1913万元，损失类贷款441万元；五级不良贷款余额10976万元，五级不良贷款率1.07%。

**(二) 不良贷款变动情况。**2018年新增五级不良贷款7410万元，其中企业类不良贷款1656万元，个人不良贷款5754万元；减少五级不良贷款

9686 万元，其中核销呆账贷款 2513 万元，现金收回 7173 万元；五级不良贷款余额 10976 万元，比年初减少 2276 万元，不良率 1.07%，比年初下降 0.42 个百分点。

### 贷款五级分类结构

单位：万元

项目	2017 年末	2018 年末
正常贷款	848295	990189
关注贷款	27794	27854
次级贷款	11235	8622
可疑贷款	1801	1913
损失贷款	216	441
合计	889341	1029019

### 七、2018 年末最大十家客户贷款情况

截至 2018 年末，全行十大客户贷款集中度为 27.60%，比年初下降 0.70 个百分点；单一客户贷款集中度为 3.85%，比年初新增 0.05 个百分点，符合监管指标要求。

### 2018 年末最大十家客户贷款情况表

单位：万元

序号	借款人名称	期末数	比年初增减
1	杭州屹通新材料股份有限公司	5000	4010
2	杭州怡生堂大药房连锁有限公司	4550	258
3	建德市大岩山矿业有限公司	4393	2193
4	建德市机械链条有限公司	3960	0
5	建德市交通发展投资有限公司	2999	2999
6	建德市路通公路工程有限公司	2999	2999
7	建德市万居经济适用房开发有限公司	2999	-1

8	杭州建德高铁新区投资发展有限公司	2998	2498
9	浙江钦堂钙业股份有限公司	2990	-210
10	杭州圣玛特毛绒有限公司	2950	300
	合计	35838	15046

## 八、2018 年度关联方发生的关联交易和关联方交易余额情况

### (一) 重大关联方交易情况

期末无交易余额在 6,492.84 万元(资本净额的 5%) 以上的重大关联方交易, 单笔交易金额在 1,298.57 万元(资本净额的 1%) 以上的重大关联方交易共 1 笔(系本行大慈岩支行向杭州屹通新材料股份有限公司发放单笔抵押贷款金额 1,500.00 万元)。重大关联方交易余额合计 5,000.00 万元, 相关关联方期末关联交易余额如下表:

#### 重大关联方交易情况

单位: 万元

关联方	股份比例	贷款余额	银行承兑汇票	合计交易余额	占资本净额	保证金、 银行存单、国债
杭州屹通新材料股份有限公司	5.02%	5,000.00		5,000.00	3.8504%	
<b>合计</b>	<b>5.02%</b>	<b>5,000.00</b>		<b>5,000.00</b>	<b>3.8504%</b>	

注: 截至 2018 年 12 月 31 日, 建德农商银行资本净额为 129,856.71 万元

### (二) 一般关联交易情况

截至 2018 年 12 月 31 日, 本行一般关联交易总额为 21,848.33 万元。具体如下:

1. 与主要股东、董事、高级管理人员其近亲属的交易。2018 年度本行与主要股东、董事、监事、高级管理人员及其近亲属(含其控制的企业)的交易余额具体数据如下表所示:

关联关系	借款人	股份比例	贷款余额	银行承兑汇票	银行承兑敞口
持股 5% 以上的法人	建德市迪旺家纺有限公司	5.19%	1,810.00	1,125.00	290.00

关联关系	借款人	股份比例	贷款余额	银行承兑汇票	银行承兑敞口	
股东及其关联方	浙江耀恒光电科技有限公司	0.00%	600.00			
	建德市迪旺色母料有限公司	0.00%	200.00			
董事付光明控制的企业	建德市机械链条有限公司	3.11%	3,960.00			
董事沈子恒控制的企业	杭州奥立达电梯有限公司	3.31%		6,600.00	4,620.00	
监事赵建平控制的企业及其关联方	杭州万乐工贸有限公司	1.95%	5.00	928.00	464.00	
	杭州中石建材有限公司		520.00	653.00	326.50	
监事吕雪军控制的企业	建德市旋具有限公司	0.31%	425.00	840.00	530	
监事黄春姣控制的企业及其关联方	建德市耀欣针纺有限公司	2.64%	200.00	4,148.65	2,074.33	
	浙江汇美家居有限公司		5.00			
监事许善文控制的企业	建德市华辰化工有限公司	0.31%	1,500.00			
监事许善文控制的企业	杭州正和分子新材料有限公司		350.00			
董事吴康孟控制的企业	山东鹏坚建筑工程有限公司		2,200.00			
内部人	陈志刚	0.55%	95.99			
内部人	刘慧琴(汪绍余的配偶)		147.78			
内部人	任泽成(任金松的儿子)		245.00			
内部人	张霖之(张云峰的儿子)		160.00			
内部人	张晓明	0.08%	20.00			
<b>合 计</b>			<b>17.45%</b>	<b>12,443.77</b>	<b>14,294.65</b>	<b>8,304.83</b>

接上表

关联关系	借款人	保函余额	保函敞口	扣除保证金、银行存单和国债后的合计金额	占资本金额比例	保证金、银行存单和国债
持股 5% 以上的法人股东及其关联方	建德市迪旺家纺有限公司			2,100.00	1.6172%	835.00
	浙江耀恒光电科技有限公司			600.00	0.4620%	
	建德市迪旺色母料有限公司			200.00	0.1540%	
董事付光明控制的	建德市机械链条有限公司			3,960.00	3.0495%	

关联关系	借款人	保函 余额	保函敞 口	扣除保证金、 银行存单和 国债后的合 计金额	占资本金 额比例	保证金、银 行存单和国 债
企业						
董事沈子恒控制的企业	杭州奥立达电梯有限公司	674.27	209.26	4,829.26	3.7189%	1,980.00
监事赵建平控制的企业及其关联方	杭州万乐工贸有限公司			469.00	0.3612%	464.00
	杭州中石建材有限公司			846.50	0.6518%	326.50
监事吕雪军控制的企业	建德市旋具有限公司			955.00	0.7354%	310.00
监事黄春姣控制的企业及其关联方	建德市耀欣针纺有限公司			2,274.33	1.7514%	2,074.32
	浙江汇美家居有限公司			5.00	0.0039%	
监事许善文控制的企业	建德市华辰化工有限公司			1,500.00	1.1551%	
监事许善文控制的企业	杭州正和高分子新材料有限公司			350.00	0.2695%	
董事吴康孟控制的企业	山东鹏坚建筑工程有限公司			2,200.00	1.6942%	
内部人	陈志刚			95.99	0.0739%	
内部人	刘慧琴（汪绍余的配偶）			147.78	0.1138%	
内部人	任泽成（任金松的儿子）			245.00	0.1887%	
内部人	张霖之（张云峰的儿子）			160.00	0.1232%	
内部人	张晓明			20.00	0.0154%	
合 计		674.27	209.26	20,957.86	16.1392%	5,989.82

## 2. 与其他内部人及其近亲属的一般交易。

关联关系	关系人	股份比例	贷款余额	合计交易余额	占资本净额 比例
内部人	潘伟华		104.61	104.61	0.0806%

关联关系	关系人	股份比例	贷款余额	合计交易余额	占资本净额比例
内部人近亲属	许运涛(储晓荣配偶)		48.00	48.00	0.0370%
内部人近亲属	应黎英(童庆文配偶)		19.00	19.00	0.0146%
内部人	曹卓明		110.00	110.00	0.0847%
内部人	翁达	0.05%	73.79	73.79	0.0568%
内部人	谢连华	0.06%	18.00	18.00	0.0139%
内部人近亲属	汤丽霞(陈文彤配偶)		28.50	28.50	0.0219%
内部人	游剑		10.55	10.55	0.0081%
内部人	蒋永		31.86	31.86	0.0245%
内部人近亲属	黄晨(吴白雯配偶)		9.00	9.00	0.0069%
内部人	刘戌晨		19.00	19.00	0.0146%
内部人	黄慧		20.00	20.00	0.0154%
内部人	童亚飞		31.69	31.69	0.0244%
内部人	夏雪芳		49.60	49.60	0.0382%
内部人	周敏		41.62	41.62	0.0320%
内部人	吴臣		52.96	52.96	0.0408%
内部人近亲属	周威(黄一萍配偶)		17.00	17.00	0.0131%
内部人	罗毅		19.00	19.00	0.0146%
内部人	杨佳伟		19.00	19.00	0.0146%
内部人	张泽霖		10.00	10.00	0.0077%
内部人	蒋玄琦		101.29	101.29	0.0780%
内部人	楼杰		16.00	16.00	0.0123%
内部人	张立坚		20.00	20.00	0.0154%
内部人	董泽		10.00	10.00	0.0077%
内部人近亲属	陈淑君(黎新明配偶)	0.03%	10.00	10.00	0.0077%
合 计		0.14%	890.47	890.47	0.6857%

### (三) 其他需要披露的一般关联交易

1. 2018年1月19日本行向关联方建德市旋具有限公司采购家用组套工具一批,数量5000套,合同总金额22.50万元,交货期4月15日交清,合同款项于4月27日付清。



2. 2017 年度本行向关联方杭州奥立达电梯有限公司采购电梯设备一批，合同总金额 117 万元，其中设备款 78.70 万元，安装费 38.30 万元。2017 年支付预付款 7.87 万元（设备款总价的 10%），按合同约定，经同方工程管理咨询有限公司审核后，2018 年 8 月 16 日支付款项 55.09 万元（设备款总价的 70%），剩余设备款 23.61 万元及安装费尚未支付。

### 第三章 法人治理

本行建立了良好的公司治理结构，明确规定了股东大会、董事会、监事会和高级管理层的权利、责任和议事规则，确保各方独立运作、有效制衡。

报告期内，本行严格按照《中华人民共和国公司法》《中华人民共和国商业银行法》及中国银行业监督管理委员会有关法律法规和本行章程等要求，不断完善公司治理结构，积极发挥各利益相关者特别是董、监事的作用，确保本行合规、稳健、持续发展，为股东赢得回报，为社会创造价值。

#### 一、股权结构

##### （一）股权结构情况

2018 年末股权结构

股东分类	股本（元）	结构（%）	户数（户）	股东较上年增减（户）
法人持股金额	122988102	40.91	54	0
社会自然人持股金额	131697462	43.81	1572	-1
员工持股金额	45949898	15.28	300	0
股本合计	300635462	100.00	1926	-1

##### （二）最大十名股东及变动情况

截至 2018 年末，本行注册资本 30063.5462 万元，实收资本为 30063.5462 万元，其中：最大十名法人股东持股 9521.9464 万元，持股比例 31.67%，最大十名自然人股东持股 2223.5521 万元，持股比例 7.40%。

报告期内，本行最大十名法人股东和最大十名自然人股东无变动，其中杭州屹通新材料股份有限公司于 2018 年 12 月 3 日由建德市易通金属粉材有限公司变更为现名。

### 最大十名法人股东及持股情况表

单位：万元

序号	法人股东名称	持股金额	占股金比例 (%)
1	建德市迪旺家纺有限公司	1559.1771	5.19
2	杭州屹通新材料股份有限公司	1509.9586	5.02
3	建德市杭新土石方工程有限公司	1509.35	5.02
4	杭州奥立达电梯有限公司	996.4272	3.31
5	建德市机械链条有限公司	936.2187.	3.11
6	建德市大同福利轻工助剂有限公司	802.8162	2.67
7	建德市耀欣针纺有限公司	794.3654	2.64
8	杭州万乐工贸有限公司	587.558	1.95
9	杭州艺佳纺织品有限公司	457.7787	1.52
10	建德市新海锦家纺有限公司	368.2965	1.23
——		<b>9521.9464</b>	<b>31.67</b>

### 最大十名自然人股东及持股情况表

单位：万元

序号	股东名称	持股金额	占股金比例%
1	陈小英	403.3974	1.34
2	陈颖权	403.3971	1.34
3	陈志刚	163.895	0.55
4	许善文	146.8014	0.49
5	周卫彬	138.8783	0.46
6	唐斐	133.492	0.44
7	王彩金	125.2155	0.42
8	林焰伟	120.2716	0.40
9	周志平	118.803	0.40
10	季菊云	117.3502	0.39
11	虞新富	117.3502	0.39
12	徐启	117.3502	0.39
13	许国香	117.3502	0.39
-	<b>合计</b>	<b>2223.5521</b>	<b>7.40</b>

注：上述 10 至 13 序列号的股东持股金额相同，作为前 10 大自然人股东全部列示。

## 二、主要股东情况

根据《商业银行股权管理暂行办法》规定，本行主要股东及相关情况如下表。

序号	股东名称	认定主要股东理由	实际控制人	关联人	最终受益人
1	建德市迪旺家纺有限公司	持股 5%以上 派驻董事	任金松	浙江耀恒光电科技有限公司、建德市迪旺色母料有限公司	任金松、 陈兰英
2	杭州屹通新材料股份有限公司	持股 5%以上	汪志荣	/	汪志荣、汪志春、杭州慈正股权投资合伙企业
3	建德市杭新土石方工程有限公司	持股 5%以上	吴洁	建德市乐豪房地产开发有限公司	吴洁、陈志刚
4	杭州奥立达电梯有限公司	派驻董事	沈子恒	/	沈子恒、建德市瑞银投资有限公司
5	建德市机械链条有限公司	派驻董事	吴丽华	/	吴丽华、 付光明
6	建德市大同福利轻工助剂有限公司	派驻董事	郎如兰	杭州稳健钙业有限公司	郎如兰、 项建平
7	建德市耀欣针纺有限公司	派驻监事	黄春姣	浙江汇美家居有限公司	黄春姣、 阮旭欣
8	杭州万乐工贸有限公司	派驻监事	赵建平	杭州中石建材有限公司	赵建平、 姜雅敏
9	建德市钦堂精细钙业有限公司	派驻董事	吴康孟	山东鹏坚建筑工程有限公司	吴鹏坚
10	建德市春雷五金电器有限公司	派驻监事	周春林	杭州春雷五金工具有限公司	周春林、 徐水菊
11	建德市旋具有限公司	派驻监事	吕雪军	/	吕雪军、 李卫娟
12	建德市华辰化工有限公司/许善文	派驻监事	许善文	杭州正和分子新材料有限公司、杭州上科科技材料有限公司	许善文、 洪慧娟
13	陈坚	董事	/	/	陈坚
14	杨树平	监事	/	/	杨树平
15	王锦芳	董事	/	/	王锦芳
16	翁建平	董事	/	/	翁建平
17	汪绍余	监事长	/	/	汪绍余
18	张晓明	监事	/	/	张晓明
19	张艳芳	监事	/	/	张艳芳

### 三、股东代表大会

本行 2018 年度共召开三次股东代表大会。

(一) 2018 年第一次股东大会于 2018 年 3 月 29 日召开, 本次股东大会应到股东 1927 人, 持有股份表决权 286319396 股; 实到股东 (含代理) 1726 人, 持有股份表决权 263388569 股, 实到股东 (含代理) 持有股份表决权占全部股东股份表决权的 91.99%, 出席本次大会的股东人数符合《中华人民共和国公司法》相关规定。会议审议通过《建德农商银行 2017 年度董事会工作报告》《建德农商银行 2017 年度监事会工作报告》《建德农商银行 2017 年度独立董事述职报告》《建德农商银行 2017 年度董事的评价及独立董事的相互评价结果、高级管理人员及监事履职评价结果、薪酬分配情况的报告》《建德农商银行 2017 年度财务决算的报告》《建德农商银行 2017 年度利润分配方案的报告》《建德农商银行 2018 年财务预算的报告》《建德农商银行 2018 年业务经营发展规划的报告》《关于变更建德农商银行注册资本的议案》《关于修改建德农商银行章程部分内容的议案》《关于修订建德农商银行董事会议事规则的议案》《关于提请对一般国家公职人员部分股权进行调整报告的议案》《关于提名方红生同志为建德农商银行第一届董事会董事候选人的议案》等决议, 选举方红生为本行第一届董事会独立董事。

(二) 2018 年第一次临时股东大会于 2018 年 6 月 27 日召开, 本次股东大会应到股东 1927 人, 持有股份表决权 300635462 股; 实到股东 (含代理) 1528 人, 持有股份表决权 261286717 股, 实到股东 (含代理) 持有股份表决权占全部股东股份表决权的 86.91%, 出席本次大会的股东人数符合《中华人民共和国公司法》相关规定。会议审议通过《关于修改浙江建德农村商业银行股份有限公司章程的议案》。

(三)2018年第二次临时股东大会于2018年12月27日召开,本次股东大会应到股东1926人,持有股份表决权300635462股;实到股东(含代理)1533人,持有股份表决权262481658股,实到股东(含代理)持有股份表决权占全部股东股份表决权的87.31%,出席本次大会的股东人数符合《中华人民共和国公司法》相关规定。会议审议通过《关于陈志刚申请辞去第一届监事会监事职务的议案》《关于提名方升兴同志为浙江建德农村商业银行股份有限公司第一届董事会董事候选人的议案》《关于提名陈志刚为浙江建德农村商业银行股份有限公司第一届董事会董事候选人的议案》《关于提名许善文为浙江建德农村商业银行股份有限公司第一届监事会监事候选人的议案》。

#### 四、董事会及其运行情况

##### (一)董事会构成

1. 李云峰,男,1976年3月生,硕士研究生学历,中级经济师,中共党员,任建德农商银行党委书记、董事长。
2. 王锦芳,女,1975年7月生,本科学历,中级经济师,中共党员,任建德农商银行党委委员、行长。
3. 翁建平,男,1967年12月生,本科学历,中级经济师,中共党员,任建德农商银行党委委员、副行长。
4. 付光明,男,1957年1月生,大专学历,助理经济师,中共党员,任建德市机械链条有限公司总经理。
5. 任金松,男,1967年5月生,高中学历,助理经济师,任建德市迪旺家纺有限公司总经理。
6. 陈坚,男,1962年8月生,高中学历,中共党员,任建德市杨村桥

预制构件厂负责人。

7. 沈子恒，男，1963年11月生，大专学历，任杭州奥立达电梯有限公司董事长。

8. 吴康孟，男，1962年2月生，本科学历，中共党员，任建德市钦堂精细钙业有限公司总经理。

9. 项建平，男，1964年2月生，本科学历，任杭州稳健钙业有限公司总经理。

10. 陈生友，男，1965年8月生，本科学历，二级律师，浙江康城律师事务所主任。本行独立董事。

11. 方红生，男，1976年6月生，博士，教授职称，中共党员，任浙江大学经济学院副院长。本行独立董事。

12. 方升兴（拟任），男，1977年2月生，本科学历，中级经济师，中共党员，任建德农商银行党委委员。

13. 陈志刚（拟任），男，1973年12月生，高中学历，任建德市乾潭镇安仁村经济合作社董事长。

## （二）董事会会议情况

2018年，共召开董事会会议5次。

1. 第一届董事会第六次会议于2018年3月29日召开，会议审议通过《建德农商银行2017年度业务经营工作报告》《建德农商银行2017年度董事会工作报告》《建德农商银行2017年度独立董事工作报告》《建德农商银行2017年度财务决算的报告》《建德农商银行2017年度利润分配方案的报告》《建德农商银行2017年度信息披露报告》《建德农商银行2017年度高管人员履职考核及薪酬分配情况的报告》《建德农商银行2017年度流动性

风险管理报告》《建德农商银行 2017 年度内部资本评估报告》《建德农商银行 2017 年度内部审计工作报告》《建德农商银行 2017 年度关联方关系及其交易报告》《关于审议和评估建德农商银行 2017 年度公司治理状况的报告》《建德农商银行 2018 年财务预算的报告》《建德农商银行 2018 年业务经营发展规划的报告》《建德农商银行 2018 年薪酬管理暂行办法（初稿）的议案》《关于变更建德农商银行注册资本的议案》《关于修改建德农商银行章程部分内容》《关于提名方红生同志为建德农商银行第一届董事会董事候选人的议案（草案）》《关于调整和修订建德农商银行董事会各专门委员会、委员及议事规则的议案》《关于建德农商银行作为社会资本参与建德卫计系统“智慧医疗”项目报告的议案》《关于建德农商银行董事会授权董事长呆账核销审批权限的议案》《关于拟迁址建德农商银行寿昌支行东昌分理处的议案》《关于拟迁址建德农商银行新安江支行桥南分理处的议案》《关于拟终止建德农商银行乾潭支行下包分理处并设立下包金融便民服务点的议案》《关于召开第一届股东大会第四次会议议程和时间安排的议案》等决议。

2. 第一届董事会第七次会议于 2018 年 5 月 29 日召开，会议审议通过《建德农商银行 2018 年一季度业务经营工作报告》《建德农商银行 2018 年一季度关联方及其交易的报告》《建德农商银行 2018 年度审计工作要点》《建德农商银行 2018 年一季度审计工作报告》《中国银监会浙江监管局关于建德农村商业银行 2017 年度监管意见及整改情况报告》《建德农商银行金融支持乡村振兴暨金融便利村创建三年行动（2018-2020 年）实施方案（草案）》《关于设立建德农商银行后勤保障部的议案》《关于聘任（解聘）建德农商银行风险合规部门负责人的议案》《关于聘任（解聘）建德农商银行董事会办公室主任的议案》《关于召开建德农商银行第一届股东大会第五次（临时）



会议的议案》等决议。

3. 第一届董事会第八次会议于 2018 年 6 月 27 日召开，会议审议通过《关于修改建德农商银行章程的议案（草案）》《关于一般国家公职人员林立申请股权转让的议案》《关于汪志荣申请辞去董事及相关专门委员会委员职务的议案》。

4. 第一届董事会第九次会议于 2018 年 9 月 28 日召开，会议审议通过《建德农商银行 2018 年半年度业务经营工作报告》《建德农商银行 2018 年二季度关联方及其交易的报告》《建德农商银行 2018 年二季度相关审计工作报告》《建德农商银行大额风险暴露管理办法（草案）》《关于董事会授权董事长审批权限的议案》，会议做了股权反担保质押相关情况说明；组织学习了《股权管理暂行办法》《商业银行“两会一层”成员履职评价办法（试行）》《浙江辖内银行业从业人员处罚处分信息系统暂行管理办法》。

5. 第一届董事会第十次会议于 2018 年 12 月 27 日召开，会议审议通过听取并审议《建德农商银行 2018 年三季度业务经营工作报告》《建德农商银行 2018 年三季度关联方及其交易的报告》《杭州奥立达电梯有限公司重大关联交易的议案》《建德市春雷五金电器有限公司重大关联交易的议案》《建德农商银行 2018 年三季度相关审计工作报告》《关于方宏斌同志申请辞去董事及相关委员会委员职务的议案》《关于聘任（解聘）建德农商银行副行长的议案》《关于提名方升兴同志为建德农商银行第一届董事会董事候选人的议案》《关于提名陈志刚为建德农商银行第一届董事会董事候选人的议案》《关于提名许善文为建德农商银行第一届监事会监事候选人的议案》《关于召开建德农商银行第六次（临时）股东大会的议案》。

6. 2018 年分别于 1 月 3 日、3 月 20 日和 7 月 20 日召开临时董事会，

审议通过建德市机械链条有限公司等9家关联方授信的重大关联交易议案、关联方建德市易通金属粉材有限公司追加授信的重大关联交易议案、关联方杭州万乐工贸有限公司关联授信的重大关联交易议案。

### **(三) 独立董事就有关事项发表的独立意见**

独立董事认为报告期内，本行的经营活动符合《中华人民共和国商业银行法》和《建德农商银行章程》的规定，决策程序合法有效；内控工作取得明显进展，内控机制更趋完善；未发现本行董事、高级管理层履行职责时有违反法律、本行章程或损害本行及股东利益的行为。

本行按照合规程序，聘请浙江中瑞唯斯达会计师事务所根据中国注册会计师职业准则对本行2018年度会计年报进行了审计，出具了标准的无保留意见审计报告，审计结果真实、公允、完善地反映了本行2018年12月31日的财务状况和2018年度经营成果。

报告期内，本行关联交易公平合理，未发现损害股东利益和本行利益的情况。本行未发生重大收购与出售资产事项。

## **五、监事会及其运行情况**

### **(一) 监事会构成**

1. 汪绍余，男，1965年11月生，本科学历，高级会计师，中共党员，任建德农商银行党委委员、监事长。

2. 张晓明，男，1969年4月生，大专学历，中级经济师，中共党员，任建德农商银行新安江支行行长。

3. 张艳芳，女，1972年11月生，本科学历，中级经济师，中共党员，任建德农商银行清算中心主办会计。

4. 吕雪军，男，1967年12月生，高中学历，任建德市旋具有限公司总

经理。

5. 周春林，男，1965年3月生，高中学历，任建德市春雷五金电器有限公司总经理。

6. 杨树平，男，1961年7月生，大专学历，中共党员，任建德市李家镇沙墩头村党委书记。

7. 赵建平，男，1963年3月生，高中学历，中共党员，任杭州万乐工贸有限公司总经理。

8. 黄春姣，女，1962年6月生，大专学历，中共党员，任建德市耀欣针纺有限公司总经理。

9. 许善文，男，1974年10月生，大专学历，中共党员，任建德市华辰化工有限公司总经理。

## （二）监事会会议情况

2018年，共召开监事会会议4次。

1. 第一届监事会第六次会议于2018年3月29日召开，会议审议通过了《关于2017年度监事会工作报告》《关于2017年度董事、高级管理人员、监事履职评价及薪酬分配情况的报告》《关于拟聘请浙江中瑞唯斯达会计师事务所有限公司为本行提供年报审计服务的报告》《关于2017年度年报审计报告》等议案。

2. 第一届监事会第七次会议于2018年5月29日召开，会议审议通过了《关于2018年一季度业务经营工作报告》《关于2018年一季度审计工作报告》《2018年审计工作要点》，监督讨论了董事会及高级管理层对建德农商银行发展战略实施、内部控制、全面风险管理、流动性风险管理、财务管理的执行情况，以及意见和建议。

3. 第一届监事会第八次会议于 2018 年 9 月 28 日召开，会议审议通过了《关于 2018 年半年度业务经营工作报告》《关于 2018 年二季度相关审计工作报告》，会议做了股权反担保质押相关情况说明；组织学习了《股权管理暂行办法》《商业银行“两会一层”成员履职评价办法（试行）》《浙江辖内银行业从业人员处罚处分信息系统暂行管理办法》。会议还监督讨论董事会及高级管理层对建德农商银行发展战略实施、内部控制、全面风险管理、流动性风险管理、财务管理的执行情况，以及意见和建议。

4. 第一届监事会第九次会议于 2018 年 12 月 27 日召开，会议审议通过了《建德农商银行 2018 年三季度业务经营工作报告》《建德农商银行 2018 年三季度相关审计工作报告》及《关于陈志刚申请辞去监事职务的议案》。

### **（三）监事会就有关事项发表的独立意见**

监事会认为，本行股东大会、董事会、监事会、高管层“三会一层”依照本行章程及相关制度规定规范动作，董事会认真执行了股东大会的各项决策和授权，没有发现超越授权行使权力的行为；高管层依照董事会的授权开展经营活动，无越权经营和严重违章行为。

本行全体董事和高管人员均能勤勉尽职，认真履行各自职责，在进行相关决策时，能基于股东及其他利益相关人的利益出发，未发现其有损害本行利益的行为，未发现违反国家法规、本行章程及制度的行为。

本行聘请外部审计单位的程序合法有效，审计报告真实、客观地反映了本行的财务状况和经营成果，对会计师事务所作出的有关说明和判断表示赞同，对本行作出的相关解释与说明表示认可。

本行关联交易公平合理，未发现损害股东权益和本行利益的情况。

报告期内，本行未发生重大收购与出售资产事项。

## 六、高级管理层

本行高级管理层共 3 名，其中行长 1 名，副行长 2 名。2018 年，本行高级管理层带领全行员工，依据股东大会、董事会提出的工作目标和要求，部署落实各项工作，及时向董事会、监事会报告各阶段的经营情况，接受监事会监督，认真履行经营职责，业务经营得到了较好的发展，较好的完成了全年经营目标。

## 第四章 风险管理

### 一、风险管理概况

报告期内，本行积极树立全面风险管理理念，加快风险管理工作由“防”向“控”转变，调结构、促转型、抓源头，持续强化信用风险、操作风险、流动性风险、市场风险、声誉风险等全面风险管理力度，加强反洗钱和消费者权益保护工作，促进全行合规、稳健、可持续发展。

### 二、信用风险状况

本行建立由董事会及下设风险管理委员会、高级管理层、风险管理部、各支行构成分级实施的信用风险治理结构，构建信贷审批控制流程、风险评估及报告流程，持续信用风险管理系统建设，加大风险排查、现场检查、非现场检查力度，提高风险预警及风险处置能力。2018年末，全行四级不良贷款余额0.74亿元，比年初减少0.06亿元，不良率0.72%，比年初下降0.18个百分点；五级不良贷款余额1.10亿元，比年初减少0.23亿元，不良率1.07%，比年初下降0.42个百分点；实际不良率1.07%，比年初下降0.42个百分点；逾期贷款总额1.30亿元，逾期贷款率1.26%，逾期90天以上贷款0.77亿元，占五级不良贷款的69.70%，实现四、五级和实际不良贷款额率双降。

### 三、流动性风险状况

本行严格执行监管要求，在本行流动性风险偏好、风险限额、管理策略、管理程序等整体框架下，流动性风险管理能力不断得到提升。一是修订《流动性管理办法》和《流动性风险应急预案》，成立流动性风险管理领导小组。二是合理控制期限错配，优先发展稳定性存款资金来源和一年以内

资产业务,对大额资产负债业务实行匹配运作,保持资产负债期限合理匹配。三是强化资金业务流动性,建立现金及备付、债券、票据等多层次流动性储备,对持有的交易性账户债券按季评估。四是建立头寸报备制度,对省联社清算中心账户及人行准备金账户管理,进行每日两次监控,确保账户资金控制在预警线之内;严格执行现金预约制及大额转账报备制。强化流动性风险指标日常数据监测,对发生银监 SMART 系统预警指标及时整改。五是按季度开展流动性压力测试,四季度开展流动性风险应急演练。2018 年末,本行流动性比率 47.74%,超额备付率 4.75%,净稳定资金比例 168.23%,结构性存款占比 0.00%,优质流动性资产充足率 240.08%,调整后存贷比为 76.90%,流动性多项监管指标良好。

#### 四、市场风险状况

本行明确市场风险管理组织架构体系,董事会负责承担对市场风险管理实施监控最终责任,高级管理层负责制定、定期审查和监督执行市场风险管理政策及体系,风险管理部负责市场风险牵头管理工作,各业务条线按职责履行市场风险管理职能。报告期内,本行严格执行监管政策,优化资产配置结构,增加优质流动性资产,在安全、合规、流动性基础上尽量保证资金营运收益。因信贷投放需求旺盛,贷款增速高于存款增速等影响,同业往来业务与投资业务资产规模同比有所下降。受监管评级三级影响,本行不能投资非标资产,未开展自营资金投资信贷类资产业务,未通过同业融资、加杠杆进行 SPV 投资,所投资金均为自有资金,压缩理财类业务投资规模,加强同业存单和债券配比,降低投资业务风险;在 SPV 底层投资方面,所持底层资产均为 AA+以上标准债券,未投向房地产企业和向股市配资,未发生债券违约情况。2018 年末,投资金额(含同业存单)21.13 亿元,比年初下降 2.41 亿万元,五级分类均为正常,

无不良余额，其中交易性账户债券余额 17.53 亿元，根据监管要求，计提市场风险资本 0.14 亿元，加权市场风险资产余额为 1.78 亿元(0.14 亿元\*12.5)。

## 五、操作风险状况

本行构建与经营战略相适应操作风险管理组织机构，由董事会、监事会、高管组成操作风险管理领导层，并由风险合规部、审计部、其他业务条线及支行组成操作风险管理“三道防线”，建立自上而下常态化检查机制，自下而上报告机制，实现操作风险识别、评估、监测和控制。2018 年，本行及时研究操作风险表现形式、形成原因，发布操作风险提示，实施操作风险识别评估与监测报告机制，截至 12 月末，操作风险资本为 0.73 亿元，加权操作风险资产余额为 9.18 亿元。

## 六、信息技术风险

制定符合本行的信息科技运行计划和信息科技风险评估计划，确保配置足够人力、财力资源，维持稳定、安全的信息科技环境。制定持续的风险识别和评估流程，确定信息科技中存在隐患的区域，评价风险对其业务的潜在影响，对风险进行排序，并确定风险防范措施及所需资源的优先级别。

## 七、声誉风险

本行进一步健全声誉风险管理体系，加强舆情监测、内部管理和外部联络，全年无重大声誉风险发生。一是加强声誉风险监测研判机制，加强对传统媒体及网络舆情及时、全面监测，增强预判能力，加强正面宣传引导。二是强化内部管理，经常性开展风险隐患排查，查找潜在声誉风险点，做好风险隔离，不断提高声誉风险防范水平。

## 八、反洗钱和消费者权益保护工作



报告期内，本行严格遵循反洗钱法律法规，有序开展各项反洗钱工作。持续探索构建可持续、覆盖广的消费者权益保护体系，全面提升服务质量，切实维护金融消费者合法权益，梳理了本行消费者投诉处理工作流程，明确规定相关部门在职责范围内负责客户投诉处理工作的跟踪、监督和考评。对客户投诉处理工作采取“统一管理、分级处理、专人负责”的管理模式。建立电话投诉、意见簿（箱）投诉、上门投诉、信件投诉等多种投诉渠道，对客户投诉的处理流程进行了明确的规定，且应对不同的渠道的投诉设定了处理实效，要求在规定时间内将客户的投诉进行化解。

## 第五章 重大事项

### 一、董事、监事和高级管理人员变动情况

报告期内，因工作调整及其他原因，经董事会审议，汪志荣、方宏斌不再担任本行董事，拟聘任方升兴为本行副行长，方宏斌不再担任副行长职务。经董事会推选，股东大会审议，选举方红生为本行第一届董事会独立董事，许善文为本行第一届监事会监事。

### 二、重大诉讼事项

报告期内，本行未发生对经营活动产生重大影响的诉讼和仲裁事项，至年末，本行存在正常业务发生的若干法律诉讼事项，经与专业法律机构咨询，本行经营管理层认为，该法律诉讼事项不会对本行的财务状况产生重大影响。

### 三、本行及高管人员处罚情况

报告期内未受到相关处罚。

### 四、增加或减少注册资本

报告期内，本行增加注册资本 14316066 元，达到 300635462 元。

### 五、出售及收购资产、分立合并等重大事项

报告期内，本行未发生出售及收购资产、分立合并等重大事项。

### 六、股权出质情况

截至 2018 年末，本行办理股权出质股东 38 户金额 5645.296 万元，占本行总股本的比例为 18.78%，出质类型均为反担保质押。

#### 截至 2018 年末股权反担保质押清单

单位：元、%

序号	股东名称	持股总额	质押金额	质押比例
1	建德市迪旺家纺有限公司	15591771	14880000	95.43

2	建德市机械链条有限公司	9362187	8916369	95.24
3	建德市耀欣针纺有限公司	7943654	7565385	95.24
4	杭州艺佳纺织品有限公司	4577787	4400000	96.12
5	建德市新海锦家纺有限公司	3682965	3600000	97.75
6	杭州露依尔纺织有限公司	2359917	2247540	95.24
7	建德市钦堂精细钙业有限公司	2359917	2247540	95.24
8	周卫彬	1388783	1322650	95.24
9	许善文	1468014	1300000	88.56
10	范银姣	880530	880530	100.00
11	建德市旋具有限公司	917171	873496	95.24
12	建德市华辰化工有限公司	920077	860000	93.47
13	建德市宏兴钙业有限责任公司	895058	852436	95.24
14	邵秋富	661810	630295	95.24
15	杨潮海	587558	559579	95.24
16	任生元	587558	559579	95.24
17	周伟	484252	461192	95.24
18	张晓斌	393680	374933	95.24
19	建德市远宸化工有限公司	309115	294395	95.24
20	徐晓群	294587	290000	98.44
21	徐美英	294587	280559	95.24
22	唐素珍	294587	280559	95.24
23	方连洋	288726	274977	95.24
24	建德市富强电器有限公司	250518	238589	95.24
25	建德市丰乐家纺有限公司	250518	238589	95.24
26	杭州恒诺科技有限公司	242126	230596	95.24
27	潘涛	237283	225984	95.24
28	章志新	235992	224754	95.24
29	胡连福	224273	213593	95.24
30	建德市莲农生物有机肥有限公司	177559	169104	95.24
31	付鑫	177398	168950	95.24
32	赖忠兴	177398	168950	95.24
33	张学勤	163031	155268	95.24
34	周林海	118803	113146	95.24
35	周银法	109764	104537	95.24
36	张方良	89504	85242	95.24
37	胡建新	89504	85242	95.24
38	潘美丽	82322	78402	95.24
	合计	59170283	56452960	95.41

## 七、聘任、解聘会计师事务所情况

报告期内，本行聘请浙江中瑞唯斯达会计师事务所承担本行 2018 年度会计年报审计服务工作。

## 第六章 附件

附件：审计报告

## 审计报告

浙江建德农村商业银行股份有限公司全体股东：

### 一、 审计意见

我们审计了浙江建德农村商业银行股份有限公司（以下简称“建德农商银行”）财务报表，包括2018年12月31日的资产负债表，2018年度的利润表、现金流量表、所有者权益变动表以及相关财务报表附注。

我们认为，后附的财务报表在所有重大方面按照企业会计准则的规定编制，公允反映了建德农商银行2018年12月31日的财务状况以及2018年度的经营成果和现金流量。

### 二、 形成审计意见的基础

我们按照中国注册会计师审计准则的规定执行了审计工作。审计报告的“注册会计师对财务报表审计的责任”部分进一步阐述了我们在这些准则下的责任。按照中国注册会计师职业道德守则，我们独立于建德农商银行，并履行了职业道德方面的其他责任。我们相信，我们获取的审计证据是充分、适当的，为发表审计意见提供了基础。

### 三、 其他信息

无《中国注册会计师审计准则第1521号——注册会计师对其他信息的规定》规定的所需披露的其他信息。

### 四、 管理层和治理层对财务报表的责任

建德农商银行管理层（以下简称管理层）负责按照企业会计准则的规定编制财务报表，使其实现公允反映，并设计、执行和维护必要的内部控制，以使财务报表不存在由于舞弊或错误导致的重大错报。

在编制财务报表时，管理层负责评估建德农商银行的持续经营能力，披露与持

续经营相关的事项，并运用持续经营假设，除非管理层计划清算建德农商银行、终止运营或别无其他现实的选择。

治理层负责监督建德农商银行的财务报告过程。

## 五、注册会计师对财务报表审计的责任

我们的目标是对财务报表整体是否不存在由于舞弊或错误导致的重大错报获取合理保证，并出具包含审计意见的审计报告。合理保证是高水平的保证，但并不能保证按照审计准则执行的审计在某一重大错报存在时总能发现。错报可能由于舞弊或错误导致，如果合理预期错报单独或汇总起来可能影响财务报表使用者依据财务报表作出的经济决策，则通常认为错报是重大的。

在按照审计准则执行审计工作的过程中，我们运用职业判断，并保持职业怀疑。同时，我们也执行以下工作：

(1) 识别和评估由于舞弊或错误导致的财务报表重大错报风险，设计和实施审计程序以应对这些风险，并获取充分、适当的审计证据，作为发表审计意见的基础。由于舞弊可能涉及串通、伪造、故意遗漏、虚假陈述或凌驾于内部控制之上，未能发现由于舞弊导致的重大错报的风险高于未能发现由于错误导致的重大错报的风险。

(2) 了解与审计相关的内部控制，以设计恰当的审计程序，但目的并非对内部控制的有效性发表意见。

(3) 评价管理层选用会计政策的恰当性和作出会计估计及相关披露的合理性。

(4) 对管理层使用持续经营假设的恰当性得出结论。同时，根据获取的审计证据，就可能对建德农商银行持续经营能力产生重大疑虑的事项或情况是否存在重大不确定性得出结论。如果我们得出结论认为存在重大不确定性，审计准则要求我们在审计报告中提请报表使用者注意财务报表中的相关披露；如果披露不充分，我们应当发表非无保留意见。我们的结论基于截至审计报告日可获得的信息。然而，未来的事项或情况可能导致建德农商银行不能持续经营。

(5) 评价财务报表的总体列报、结构和内容（包括披露），并评价财务报表是否公允反映相关交易和事项。

我们与治理层就计划的审计范围、时间安排和重大审计发现等事项进行沟通，包括沟通我们在审计中识别出的值得关注的内部控制缺陷。

浙江中瑞唯斯达会计师事务所有限公司

中国·杭州



中国注册会计师：

张其虎

中国注册会计师：

段勇

2019年3月30日

# 资产负债表

2018年12月31日

单位名称：浙江建德农村商业银行股份有限公司

	年末数	年初数	负债及所有者权益	年末数	年初数
资产					
现金及存放中央银行款项	1,858,939,141.49	1,859,527,042.05	负债：		
贵金属			向中央银行借款	100,000,000.00	
存放联行款项		2,606,088.06	联行存放款项	134,133.62	
存放同业款项	410,788,613.52	475,109,011.09	同业及其他金融机构存放款	37,010,587.14	127,024,992.67
拆出资金	7,553,700.00	27,156,300.00	拆入资金		
以公允价值计量且其变动计入当期损益的金融资产	60,023,570.00	684,747,642.00	以公允价值计量且其变动计入当期损益的金融负债		
衍生金融资产			衍生金融负债		
买入返售金融资产	676,830,000.00	94,276,000.00	卖出回购金融资产款		
应收款项类金融资产	197,000,000.00	200,000,000.00	吸收存款	13,250,647,886.29	11,933,279,718.30
应收利息	54,579,632.67	51,912,441.00	应付职工薪酬	59,293,543.82	54,435,340.26
其他应收款	70,695,959.81	35,267,804.81	应交税费	79,465,712.62	56,139,121.03
发放贷款和垫款	9,427,960,144.44	8,231,083,758.38	应付利息	210,345,361.20	204,627,025.01
可供出售金融资产	1,668,671,252.65	1,309,126,850.00	其他应付款	432,240.63	432,240.63
持有至到期投资	156,418,000.00	159,974,529.04	预计负债	18,443,973.27	15,645,205.31
长期股权投资			应付债券		
投资性房地产			其中：优先股		
固定资产	60,995,595.37	63,043,845.54	永续债		
在建工程	106,119,488.41	44,306,012.78	递延收益		
固定资产清理	94,636.68	-119,993.61	递延所得税负债	567,440.12	
无形资产	63,706,241.26	54,281,194.71	持有待售负债		
长期待摊费用	8,956,508.25	11,251,721.03	其他负债	73,266,078.45	19,606,065.53
抵债资产	1,905,856.00	1,925,504.00	其他权益工具	13,829,606,957.16	12,411,189,708.74
递延所得税资产	186,978,817.36	138,699,239.83	所有者权益：		
待处理财产损益			实收资本（股本）	300,635,462.00	286,319,396.00
持有待售资产			其中：法人股股本	122,988,102.00	117,131,524.00
其他资产			自然人股股本	177,647,360.00	169,187,872.00
			其他权益工具		
			其中：优先股		
			永续债		
			资本公积	66,664,999.53	66,664,999.79
			减：库存股		
			其他综合收益	10,626,331.56	-5,545,575.84
			盈余公积	179,708,611.13	152,739,489.33
			一般风险准备	317,952,253.75	282,952,253.75
			未分配利润	313,022,542.78	249,854,718.94
			所有者权益合计	1,188,610,200.75	1,032,985,281.97
资产总计	15,018,217,157.91	13,444,174,990.71	负债及所有者权益总计	15,018,217,157.91	13,444,174,990.71

法定代表人：

主管财务工作的单位负责人：

财务机构负责人：

浙江建德农村商业银行股份有限公司  
审核之章(6)



# 利 润 表

2018年度

被审计单位：浙江建德农村商业银行股份有限公司

金额单位：元

项目	本年数	上年数	项目	本年数	上年数
一、营业收入	668,397,753.32	562,205,919.39	(三) 资产减值损失	228,595,568.45	197,121,787.49
(一) 利息净收入	533,375,646.62	441,132,753.01	(四) 其他业务成本	40.00	166.00
利息收入	723,493,262.75	622,210,944.13	三、营业利润 (亏损以“-”表示)	214,475,702.63	164,961,202.44
利息支出	190,117,616.13	181,078,191.12	加：营业外收入	1,204,094.65	19,680,496.91
(二) 手续费及佣金净收入	30,810,655.60	15,251,607.74	减：营业外支出	7,811,846.02	9,010,444.77
手续费及佣金收入	40,623,183.46	20,761,638.25	四、利润总额 (亏损以“-”表示)	207,867,951.26	175,631,254.58
手续费及佣金支出	9,812,527.86	5,510,030.51	减：所得税费用	46,940,980.91	40,785,645.56
(三) 投资收益 (损失以“-”表示)	97,074,885.49	110,418,919.47	五、净利润 (亏损以“-”表示)	160,926,970.35	134,845,609.02
其中：对联营企业和合营企业的收益			(一) 持续经营净利润 (亏损以“-”表示)	160,926,970.35	134,845,609.02
(四) 公允价值变动收益 (损失以“-”表示)	3,873,825.54	-2,709,503.00	(二) 终止经营净利润 (亏损以“-”表示)		
(五) 汇兑收益 (损失以“-”表示)	2,490,457.38	-2,508,613.89	六、其他综合收益的税后净额	16,171,907.40	-5,126,288.34
(六) 其他业务收入	620,485.15	620,756.06	(一) 以后不能重分类进损益的其他综合收益		
(七) 资产处置收益	151,797.54		(二) 以后将重分类进损益的其他综合收益	16,171,907.40	-5,126,288.34
(八) 其他收益			七、综合收益总额	177,098,877.75	129,719,320.68
二、营业支出	453,922,050.69	397,244,716.95	八、每股收益		
(一) 税金及附加	2,838,488.57	3,307,153.90	(一) 基本每股收益		
(二) 业务及管理费	222,487,953.67	196,815,609.56	(二) 稀释每股收益		

法定代表人：

主管财务工作的单位负责人：

财务机构负责人：



# 现金流量表

2018年度

单位: 元

被审单位: 浙江建德农村商业银行股份有限公司

项 目	本年数	上年数	项 目	本年数	上年数
一、经营活动产生的现金流量:			购建固定资产、无形资产和其他长期资产支付的现金		84,066,238.35
客户存款和同业存放款项净增加额	1,227,487,896.08	1,308,082,935.19	支付其他与投资活动有关的现金		50,141,966.96
向中央银行借款净增加额	100,000,000.00	-	投资活动现金流出小计	3,050,514,181.38	5,380,995,405.85
向其他金融机构拆入资金净增加额	766,481,702.12	-200,000,000.00	投资活动产生的现金流量净额	289,052,843.13	692,360,749.35
收取利息、手续费及佣金的现金	56,562,005.75	649,244,920.72	三、筹资活动产生的现金流量:		
收到其他与经营活动有关的现金	2,150,531,603.95	3,435,534.51	吸收投资收到的现金		
经营活动现金流入小计	1,377,176,967.20	1,760,763,390.42	其中: 子公司吸收少数股东投资收到的现金		
客户贷款及垫款净增加额	122,744,301.21	1,467,426,647.60	发行债券收到的现金		
存放中央银行和同业款项净增加额	194,211,807.80	436,955,540.46	收到其他与筹资活动有关的现金		
支付利息、手续费及佣金的现金	157,368,446.42	177,650,165.81	筹资活动现金流入小计		
支付给职工以及为职工支付的现金	91,265,012.44	124,121,033.04	偿还债务支付的现金		
支付的各项税费	80,442,552.64	70,270,683.13	分配股利、利润或偿付利息支付的现金	21,473,958.71	35,789,928.51
支付其他与经营活动有关的现金	2,023,209,087.71	65,782,864.76	其中: 子公司支付给少数股东的股利、利润		
经营活动现金流出小计	127,322,516.24	2,342,206,934.80	支付其他与筹资活动有关的现金		
二、投资活动产生的现金流量:			筹资活动现金流出小计	21,473,958.71	35,789,928.51
收回投资收到的现金	3,261,582,219.46	5,895,447,300.00	筹资活动产生的现金流量净额	-21,473,958.71	-35,789,928.51
取得投资收益收到的现金	77,753,571.22	161,592,633.79	四、汇率变动对现金及现金等价物的影响		
收到其他与投资活动有关的现金	231,233.83	16,316,221.41	五、现金及现金等价物净增加额	394,901,400.66	75,127,276.46
投资活动现金流入小计	3,339,567,024.51	6,073,356,155.20	加: 期初现金及现金等价物余额	937,868,679.28	862,741,402.82
投资支付的现金	2,966,447,943.03	5,330,853,438.89	六、期末现金及现金等价物余额	1,332,770,079.94	937,868,679.28

法定代表人: \_\_\_\_\_ 主管财务工作的单位负责人: \_\_\_\_\_

财务机构负责人: \_\_\_\_\_



# 所有者权益变动表

2018年度

单位名称: 浙江建投农村商业银行股份有限公司

金额单位: 元

项目	本年年末					上年年末												
	股本		其他权益工具		所有者权益	股本		其他权益工具		所有者权益								
	优先股	普通股	优先股	永续债		其他	优先股	永续债	其他									
一、上年年末余额	286,319,396.00	66,664,999.79	-	-	-	286,319,396.00	249,854,716.94	1,033,985,281.97	286,319,396.00	66,664,999.95	-	-	-	129,654,299.41	249,871,853.75	206,884,228.35	938,975,489.95	
加: 会计政策变更																		
前期差错更正																		
其他																		
二、本年年初余额	286,319,396.00	66,664,999.79	-	-	-	286,319,396.00	249,854,716.94	1,033,985,281.97	286,319,396.00	66,664,999.95	-	-	-	129,654,299.41	249,871,853.75	206,884,228.35	938,975,489.95	
三、本年年末余额	286,319,396.00	66,664,999.79	-	-	-	286,319,396.00	249,854,716.94	1,033,985,281.97	286,319,396.00	66,664,999.95	-	-	-	129,654,299.41	249,871,853.75	206,884,228.35	938,975,489.95	
四、本年年末余额	300,635,402.00	66,664,999.53	-	-	-	300,635,402.00	313,022,542.78	1,186,610,200.75	300,635,402.00	66,664,999.79	-	-	-	152,739,469.33	282,952,253.75	249,054,716.94	1,032,985,281.97	

法定代表人:

主管财务工作的部门负责人:

财务部门负责人:

