

建德市大同镇 大同城镇单元详细规划

草案公示

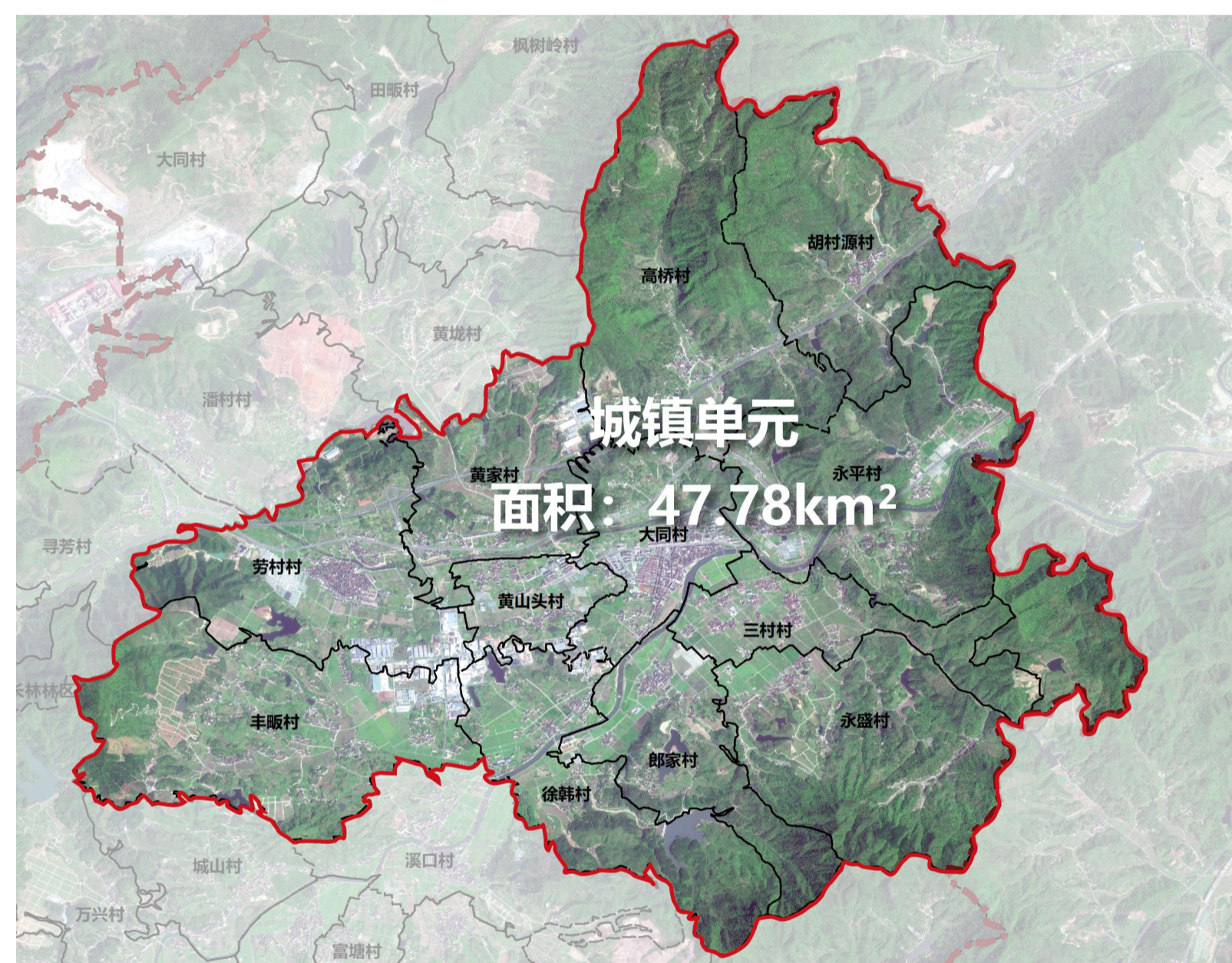
尊敬的市民朋友：

根据有关规定，大同镇人民政府决定对《建德市大同城镇单元详细规划(草案)》项目进行公示，现将有关事项公布如下：

- 公示时间：**自2023年8月31日至2023年9月30日，共30天。
- 公示地点：**建德新闻网 (<http://www.jdnews.com.cn/>)、建德市大同镇人民政府 (建德市大同镇永平路西路1号) 及大同村、永平村、三村村、永盛村、郎家村、徐韩村、黄山头村、丰畈村、劳村村、黄家村、高桥村、胡村源村同时展出。
- 意见反馈：**单位和个人可以通过邮件形式参与，要求文字简练，意见明确，合理合法。
邮件请发送至：651750806@qq.com，请注明 “ 《建德市大同城镇单元详细规划(草案)》 ” 字样。

01 规划范围

规划单元范围：大同城镇单元位于建德市大同镇东北部，大同城镇单元规划范围面积约47.78平方公里，北至大同镇行政边界线，西至劳村村，东至大同镇行政边界线，南至三楂坞水库。涉及大同村、永平村、三村村、永盛村、郎家村、徐韩村、黄山头村、丰畈村、劳村村、黄家村、高桥村、胡村源村等12个村庄。



02 规划目标

规划目标：践行新型城镇化发展战略，秉承以人为本的发展理念，肩负起为片区发展提供新动力，为片区生产生活提供新服务，为片区生态农业提供新效能的重担；以历史文化为根基，以稻香小镇为基础，探索新时代农业集镇发展模式。

03 发展规模

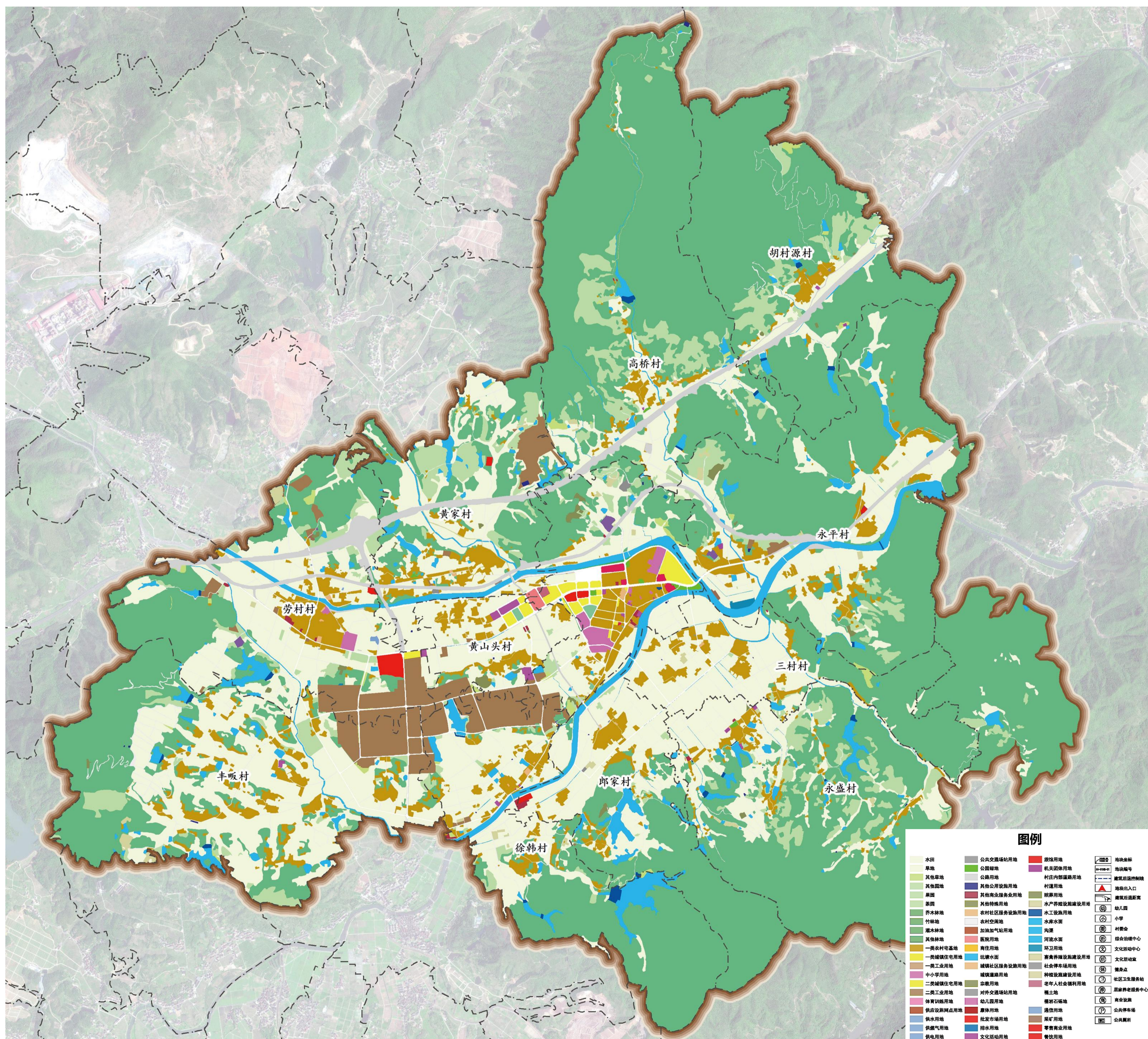
人口规模：规划人口1.57万人。

用地规模：大同城镇单元规划总用地面积为4778.35公顷，其中建设用地面积为536.05公顷。

04 用地布局

规划定位：以服务大同镇、李家镇为目的的区域性生产、生活配套中心以及“宜业、宜居、宜游、宜养、宜学”的田园生活社区。

用地布局：以建德市国土空间总体规划、大同镇国土空间总体规划以及建德市各类专项规划为指导，通过强化镇区人口集聚功能，发挥产业平台支撑作用，优化现代农业发展格局，提升整体人居环境等手段，优化大同城镇单元用地规划，提升空间治理水平，促进空间效能提升。



用地功能规划图

05 规划结构

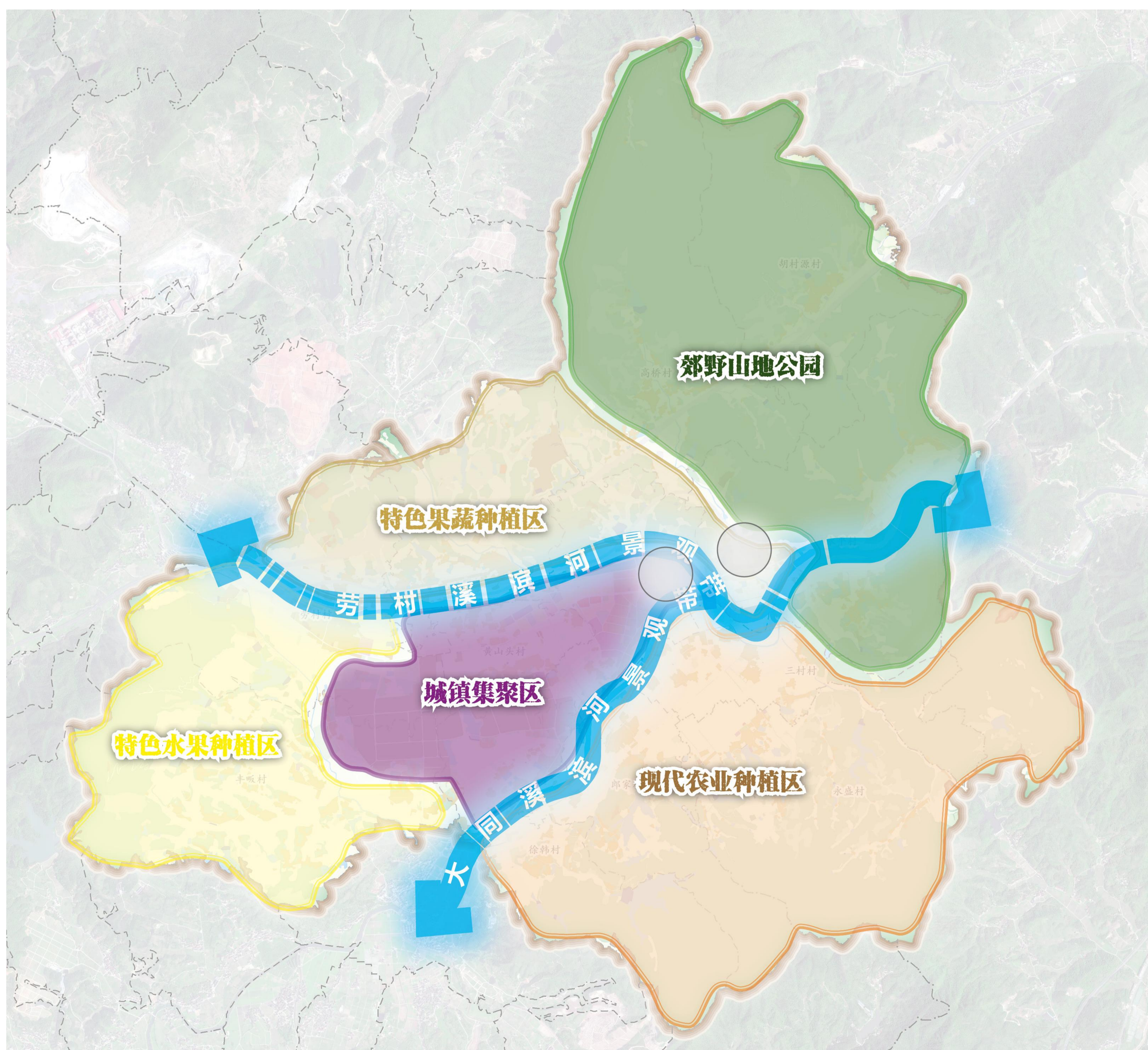
规划形成“一城一园两水三分田”的空间结构。

一城：指城镇集聚区。

一园：指郊野山地公园。

两水：指劳村溪滨河景观带和大同溪滨河景观带。

三分田：指特色果蔬种植区、特色水果种植区、现代农业种植区。



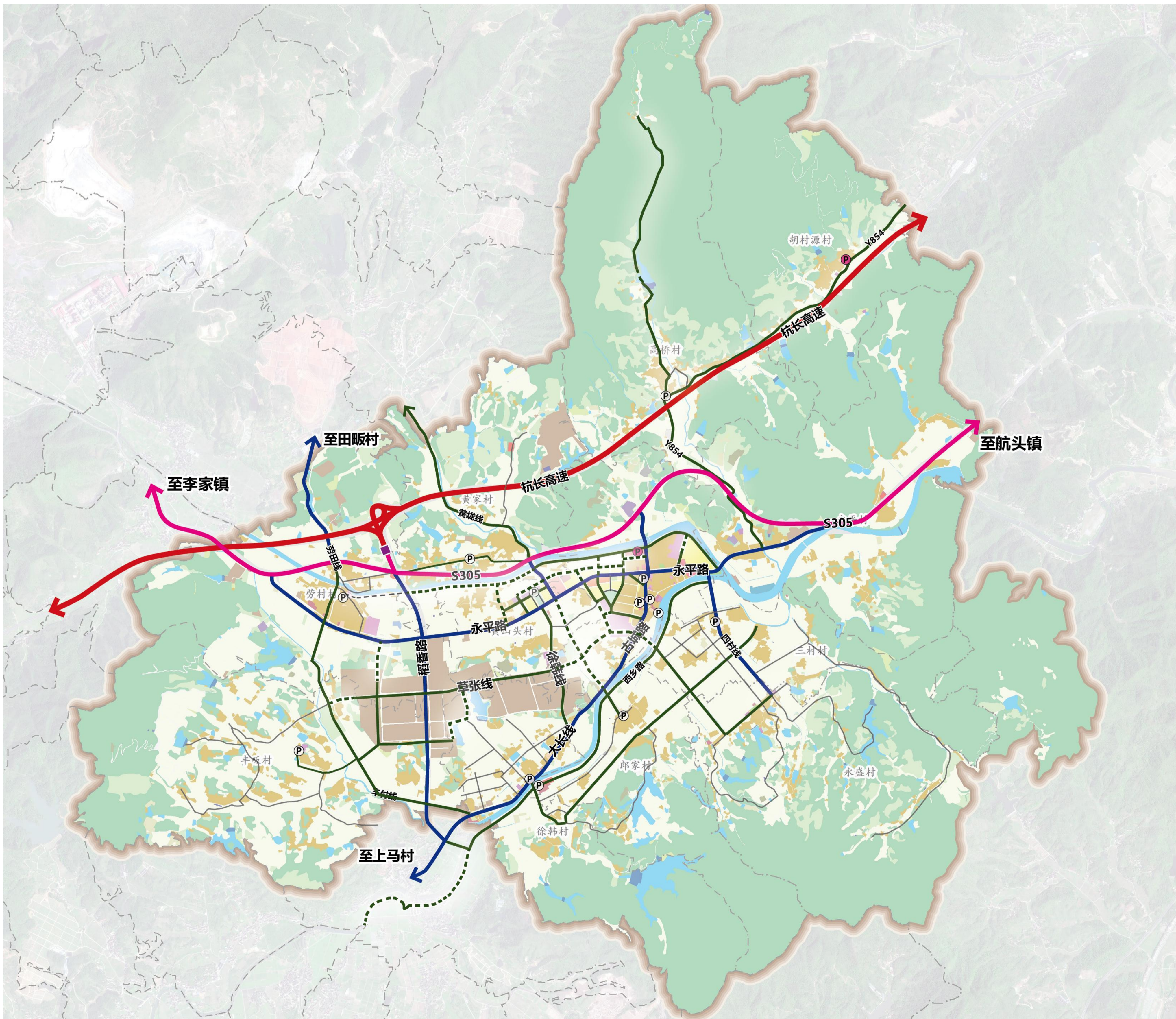
规划结构图

06

综合交通

规划充分研究现状，结合用地布局和功能区的划分，形成适合于用地需求的路网系统。

- (1) 高速及省道：长深高速、22省道。
- (2) 县乡道：黄垅线、大长线、Y854、劳田线、四村线。
- (3) 主干路：永平路、稻香路、大长线。
- (4) 次干路：江滨路、草张线、西乡路、徐韩线等道路。
- (5) 支路：主要满足各功能片区内部连接及地块交通出入。
- (6) 村道：完善村庄道路，实现互联互通。



道路交通规划图

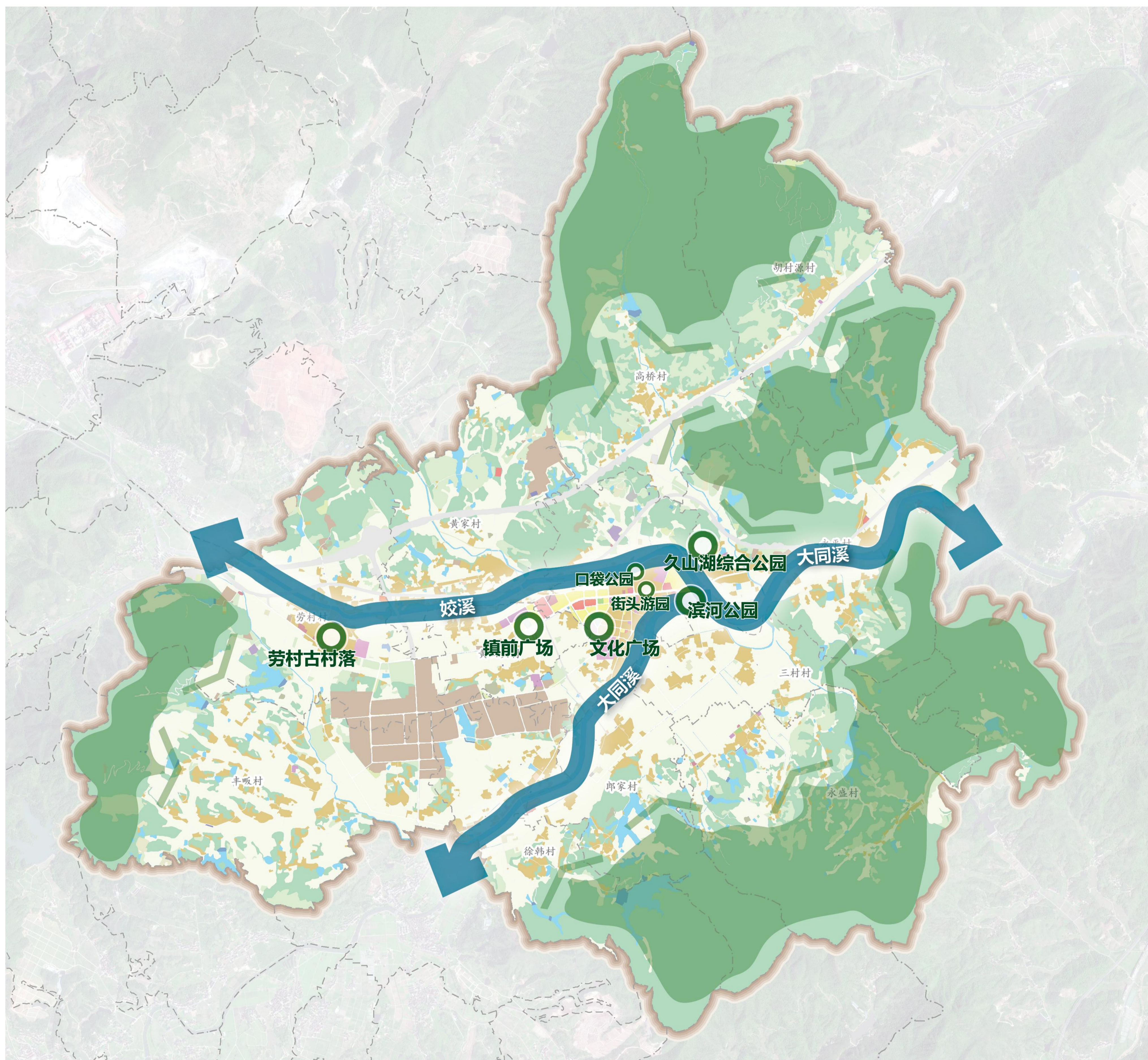
07 蓝绿空间

规划形成“一环、两水、多园”的蓝绿空间整体格局。

一环:外围由山体、绿带、田园等形成的蓝绿生态环;

两水:以蛟溪和大同溪为最主的水系景观;

多园:以镇前广场、文化广场、滨河公园、久山湖综合公园为主,街头公园和村庄公园广场为辅的绿化空间。



蓝绿空间规划图

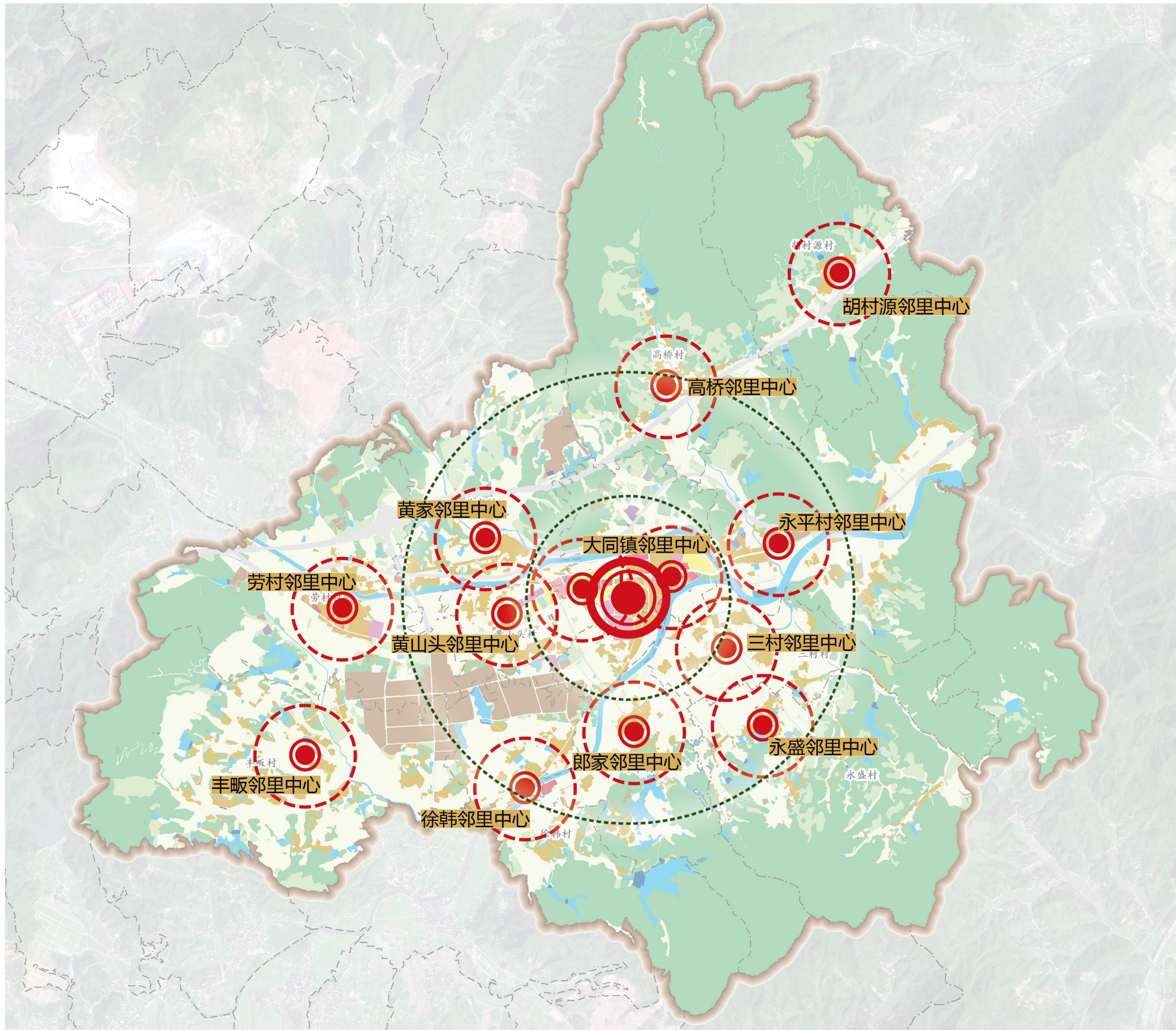
08

公共服务设施

单元公共服务设施配置根据《杭州市国土空间规划公共服务设施配套规定》进行分级、分类配置。

乡镇级公共服务设施：保留育英幼儿园、大同镇中心幼儿园、大同镇第一小学、大同镇第二小学、大同镇初级中学等学校。保留大同卫生院。新设养老院。新设全民健身中心、创新创业服务中心，保留文化活动中心。新设大同公交枢纽。新设专职消防队。

行政村级公共服务设施：各行政村均规划配置卫生室、文化礼堂、多功能活动室、全民健身点、党群服务中心（村委会、便民服务中心）、综合治理中心（警务室、治安联防站）、居家养老服务照料中心、邮政电信储蓄等代办点、垃圾收集点、公共测算、防灾设施等必配设施。



公共服务设施规划图